

Environmental

Social

Governance



About This Report

보고서 작성 기준

본 보고서는 지속가능경영 보고 국제 표준인 GRI Standards를 채택하여 작성되었습니다.

보고 기간 및 범위

본 보고서는 2022년 1월부터 2022년 12월까지의 지속가능경영 성과 데이터를 바탕으로 작성되었습니다. 정량적 성과는 추세 변화를 파악할 수 있도록 2021년부터 3개년 데이터를 제공하고 있으며, 일부 의미가 있다고 판단되는 정성적 성과는 2023년 상반기 내용도 포함하고 있습니다.

보고서 문의처

아스플로 ESG 경영에 관한 추가 정보는 홈페이지(www.asflow.com)에서도 확인할 수 있습니다. 본 보고서 내용에 대해 궁금한 사항이나 추가 정보가 필요한 경우, 아래 문의처로 연락해 주시기 바랍니다.

담당부서: 경영지원팀

주소: 경기도 화성시 정남면 정남산단로 38

메일: jghong@asflow.com

전화: 031-352-2301(내선번호 800)

Contents

Overview

CEO 메시지

회사소개

사업소개

비전 및 전략

R&D Highlight

R&D 방향

주요 R&D

R&D 인프라

R&D 성과

Environmental

환경경영

Social

인재경영

안전보건

동반성장

인권경영

사회공헌

정보보호

품질경영

Governance

지배구조

윤리경영

Appendix

이해관계자 참여

중대성 평가

GRI Index



Overview

CEO 메시지	6
회사소개	7
사업소개	10
비전 및 전략	12

Overview

CEO 메시지

“창조와 혁신을 통한 내부 역량 강화 및 끊임없는 도전정신을 조직문화로 승화시켜 지속 성장 가능기업으로 나아갈 비전을 만들어 가겠습니다”

존경하는 이해관계자 여러분

저희 아스플로는 반도체 장비 및 고순도 특수가스 라인에 사용되는 고정정 소재 부품을 제조하는 기술혁신 부품소재 전문기업으로써 부품소재 산업에 일익을 담당하고 선도하는 대한민국 대표기업입니다.

2000년 5월에 출발한 저희 아스플로는 국내 원천기술 없이 전량 수입에 의존해 오던 반도체 배관 생산라인 및 장치에 사용되는 고정정 배관부품을 국산화에 성공, 이를 기반으로 국내 시장 점유율 확대 중국, 일본, 유럽에 수출하여 아스플로 브랜드 이미지 구축과 더불어 세계적인 부품소재 전문기업이 될 수 있도록 최선을 다하고 있습니다.

2005년 삼성전자, SK하이닉스 고객사에 튜브, 피팅류 소재부품 등록을 시작으로, 2013년 신규 제품으로 밸브, 레귤레이터로 라인업을 확대 하였으며, 나아가 필터, 디퓨저 등 고객의 사업 가치를 제고할 수 있는 우수한 품질의 신제품 들을 개발하여 경쟁력있고 차별화된 제품 포트폴리오를 구축하였습니다.

'JUMP UP TO THE 25 BY'25'라는 아스플로만의 슬로건을 내세워 2025년 영업목표와 더불어 지속가능한 ESG경영 전략을 추진하고 있습니다. 2023년 안전보건경영시스템을 신규 취득하였으며, 환경경영시스템 및 품질경영시스템 인증도 주기적으로 갱신하였습니다. 앞으로도 우리는 ESG 관련 가이드와 목표를 제시하여 내부 구성원에게 ESG경영에 대한 관심을 높이도록 노력해 나갈 것입니다.

감사합니다.



주식회사 아스플로 대표이사
강 두 흥

회사소개

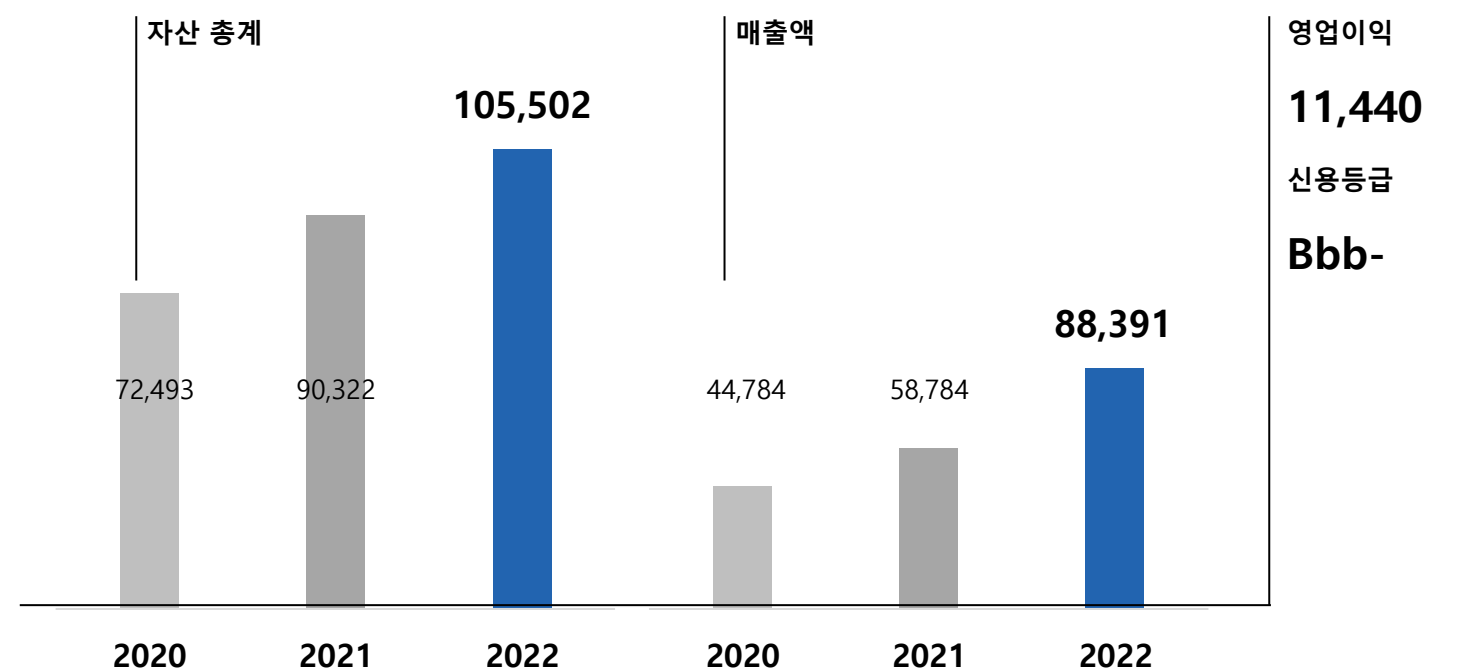
아스플로는 2001년 설립되어 일본으로부터 전량 수입에 의존하던 반도체 공정 가스 공급에 사용되는 고정정 튜브를 국내 최초로 국산화한 후, 고정정 파이프, 밸브, 레귤레이터, 필터 등을 국산화하여 반도체 제작사, 반도체 생산용 장비 제조사, 반도체 장비용 부품모듈 제작사에 공급하고 있습니다.

핵심기술인 '극정정 표면처리 기술'을 바탕으로 튜브 소재 국산화 성공 후, '정밀가공'과 '특수 용접 기술'을 확보하면서 밸브와 레귤레이터 등의 반도체 공정가스용 부품 생산에 필요한 일괄 생산 공정을 마련하였습니다. 이와 더불어 '금속분말 응용 기술'을 토대로 반도체 공정용 고성능 금속필터 개발에 성공함에 따라 반도체 공정가스 공급과 관련 된 모든 종류의 제품과 기술을 확보하였습니다. 또한 관련 기술을 바탕으로 바이오 산업용 제품까지 공급 범위를 확대하고 있습니다.

[일반현황] (2022년 12월 말 기준)

회사명	주식회사 아스플로
업종	반도체 공정용 가스 부품(튜브, 피팅, 밸브,필터 등) 제조
본사소재지	경기도 화성시 정남면 정남산단로 38
대표자	강두홍
설립일자	2001년 11월 28일

[경영성과] (단위: 백만 원)

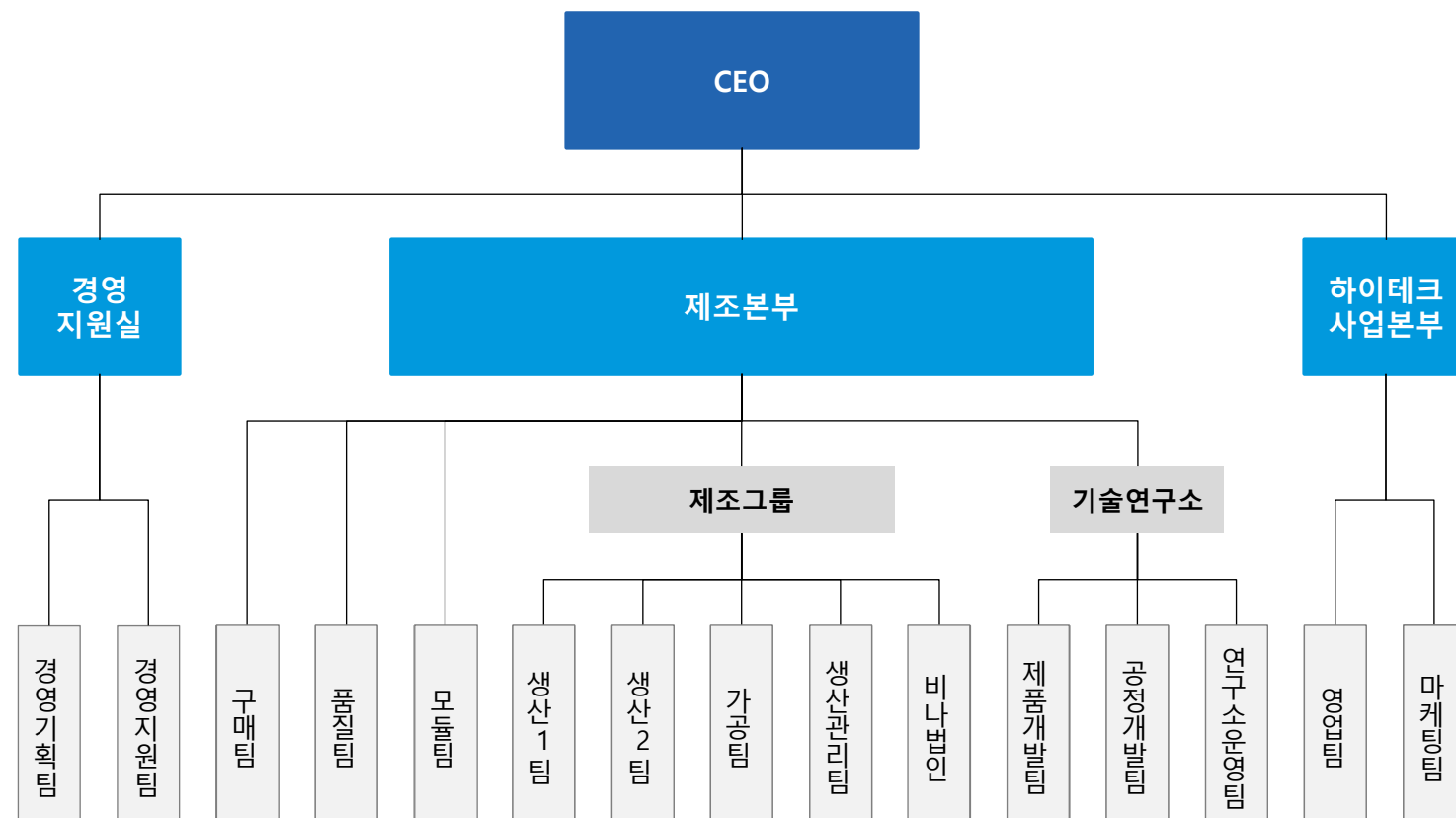


Overview

회사소개

조직현황

아스플로는 경영지원실, 제조본부, 하이테크 사업본부 사업부로 운영하고 있습니다. 경영지원실은 경영지원팀, 경영기획팀으로 구분되어 경영관리, 경영개선, 인사 총무, 환경, 소방, 안전보건, 조직관리, 자금, 원가, 회계 등의 업무를 맡고 있습니다. 제조본부는 산하에 생산 1, 2팀, 가공팀, 생산관리팀, 구매팀, 품질팀, 모듈팀, 기술연구소를 두어 제품생산, 생산관리, 제품가공, 자재구매, 제품검사, 품질보증, 신제품개발, 신공정개발, 특허/기술 관리 업무를 맡고 있습니다. 하이테크 사업본부는 영업팀과 마케팅팀으로 구분되어 고객사 관리, 신규 거래처발굴, 기업홍보, 신규사업 진행, 제품 판매, 수출입 업무 등을 영위하고 있습니다.



주요연혁



설립기

(2000~2005)

성장기

(2006~2015)

도약기

(2016~현재)

2000~2001	(주) 아스플로 설립 반도체용 Clean Fitting 外 배관부품 국산화 벤처기업 지정 (중소벤처기업부)
2002	소재 부품 전문기업 지정 (한국산업기술평가원) 기술혁신형(INNO-BIZ) 중소기업선정 (중소벤처기업부)
2004	100만 불 수출탑 수상 (한국무역협회) 기업부설 연구소 설립
2005~2010	경기도 유망중소기업 선정 (경기도지사) 미국 3A 인증 표면처리 특허/실용신안/상표권/서비스권 등록 반도체산업 장관표창 (지식경제부) 세라믹이 코팅된 반도체 제조용 부품 특허 취득
2011~2015	300만 불 수출탑 수상 (한국무역협회) 수출 유망 중소기업 지정 (경기지방중소기업청) 다이어프램 밸브 핸들 폴림 방지 장치 특허 획득 내부 화학 기계적 연마 방법 특허 획득 경영혁신형(MAIN-BIZ)중소기업선정 (중소벤처기업부)
2016~2018	(주) 아스플로 베트남지사 설립 산업포장 수상 (행정안전부) 글로벌 강소기업 선정 (중소벤처기업부) 강소기업 인증 (고용노동부)
2019	제90차 IR52 장영실상 수상 (과학기술정보부) 국가연구개발 우수성과 100선 수상 (과학기술정보부)
2020	(주) 아스플로 신공장 이전 '100대 핵심전략품목 으뜸기업' (산업통상자원부) 우수기업부설연구소(ATC+) (산업통상자원부)
2021	코스닥시장 상장 (KRX한국거래소)
2022	ASME BPE 인증 갱신
2023	중국 지사 설립 (Zhejiang) Semiconductor New Materials Co.,LTD ASFLOW (CHINA)

Overview

사업소개

사업분야

반도체 공정 가스공급 및 제어공정 부품 일괄 개발 및 생산
국내 대표 부품소재 전문기업

아스플로는 파이프/튜브, 피팅, 밸브와 레귤레이터 등의 반도체 공정가스용 부품 생산에 필요한 일괄 생산 공정을 보유하고 있습니다. 이와 더불어 금속분말 응용기술을 토대로 반도체 공정용 고성능 금속필터 개발에 성공함에 따라 반도체 공정가스 공급과 관련된 모든 종류의 제품과 기술을 확보하고 있습니다.

주력사업 - 중·소구경·시공부품

아스플로는 부품 소재 분야의 전문성을 바탕으로 2005년부터 삼성전자에 중·소구경 시공부품을 공급하기 시작하여 SK 하이닉스에도 제품을 공급하고 있습니다. 주요 제품은 공정가스 (Process Gas)를 가스저장소 (Gas plant 또는 Bulk gas supply)에서 반도체 장비용 가스 공급장치 (Gas Cabinet)까지 공급해주는 부품 소재 중구경 50A 이하의 제품입니다. 사업의 주요 시장은 Gas Plant에서 Gas Purifier/Gas cabinet까지 가스를 이송하는 고정정파이프 및 튜브류, 밸브류, 필터류 시장입니다. 반도체 제조업체가 동제품을 직접 구입하는 시장 구조가 형성됨에 따라 반도체 배관 부문에 아스플로 제품이 공급되고 있습니다.

신규사업 - 대구경 시공부품 / 부품모듈 / 장비용 부품

아스플로는 기존 제품군을 확대하여 신규사업에 진출하고 있습니다. 전방산업인 반도체 시장의 제작 기술이 향상되고 원가 절감을 위한 많은 노력이 진행됨에 따라 소구경 위주의 제품을 대구경 제품으로 늘리고 반도체 장비에 사용할 수 있는 제품으로 다양화하고 있습니다. 아스플로가 보유한 다양한 반도체용 부품들을 모듈화하고 패키지화해서 일괄 주문하려는 수요 고객의 요구에 맞춰 Turn-key 공급이 가능하도록 모듈화 사업을 확대해 나아가고 있습니다. 이로써 대구경 개발 완료 시에는 현재 대비 약 30% 이상의 매출 향상이 가능할 것으로 판단하고 있습니다. 나아가 2018년부터 글로벌 반도체 장비회사인 AMAT사에 OEM 부품공급자로 등록되어 제품을 공급함과 동시에 국내외 반도체 장비용 부품 제조업체에 고정정 튜브와 밸브, 레귤레이터 및 필터류 등 반도체 공정용 가스를 공급하며 부품 및 소재를 제조 및 납품하는 사업을 영위하고 있습니다.

주요제품

튜브 / 파이프 / 피팅



- 반도체 공정가스 공급용 소재
- 거울 표면 같은 극청정성, 우수한 직진도의 고정밀 부품
- 튜브 및 파이프 연결, 각도 조정 등에 사용

밸브 / 레귤레이터



- 가스내에 이물질이 여과하는 부품
- 진공 해제 시, 웨이퍼 파손 방지 부품
- 2.5nm (머리카락의 1/3,000 이하 수준) 입자 여과

필터 / 디퓨저



- 공정가스의 흐름조정 및 압력 유지 부품
- 고정밀, 고기능 원천 기술로 고객 니즈에 대응

모듈



- 공정가스 공급에 사용되는 튜브 - 피팅 - 밸브 - 필터가 하나의 번들로 조립된 제품

Overview

비전 및 전략

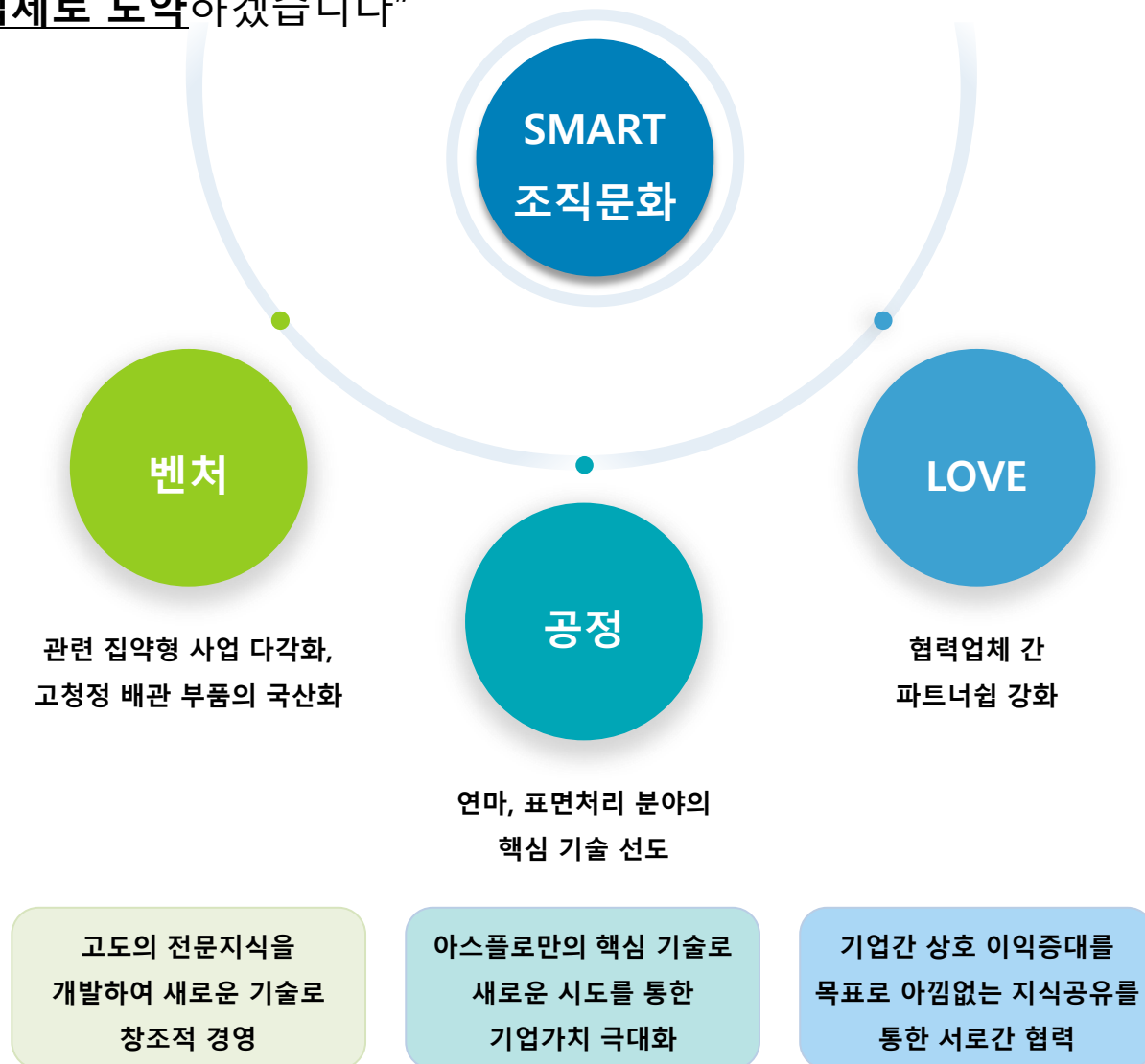
Our Philosophy

아스플로는 반도체용 부품 소재 사업에서 확보된 정밀가공 기술은 향후 생명공학 및 바이오 사업 분야 등 다양하고 고부가 가치 산업으로 확대·성장해 나아갈 것입니다. 당사는 향후 글로벌 부품 소재 전문기업으로의 성장을 위하여 지속적인 R&D 투자를 통해서 국내 대표 부품 소재 전문기업으로 성장해 나아갈 것입니다.

“고객의 보유가치를 극대화하여

고청정 부품 소재 시장에서

선두업체로 도약하겠습니다”



Our Strategy

아스플로의 주요 제품인 시설용 튜브와 밸브 및 레귤레이터 등이 사용되는 반도체 Fab은 삼성전자 및 SK하이닉스 사업장이며, 상기 품목들에 대한 부품 등록을 통해 직접 입찰 및 납품을 진행 중입니다. 2021년부터 삼성전자의 Utility용 소재부품 조달 정책 변동으로 인해 삼성전자와 튜브 및 밸브류 공급사 간 연간 조달 가격 조정은 진행하되, 삼성전자로 직납이 아닌 Utility용 부품을 설치하는 버슘, 케이씨이엔씨 등과 같은 시공사로 납품 후 삼성전자 신규 Fab 공사에 적용되는 형태로 판매가 진행 중입니다. 또한 반도체 생산 장비용 사업자에게 부품을 공급하는 기업은 삼성전자 및 SK하이닉스에 납품한 실적을 기반으로 아스플로에서 생산 중인 제품이 OEM 공급될 수 있도록 납품하고 있습니다. 아스플로는 삼성전자 및 SK하이닉스에서 축적된 제품별 공급자 등록에 관한 기술 및 품질 관리체계를 상기 등록 과정을 체계적으로 준비해서 모든 기업에 공급자로 선정되어 안정적인 판로를 확보해 나갈 예정입니다.

[아스플로 전략 로드맵]



R&D Highlight

R&D 방향	14
주요 R&D	15
R&D 인프라	17

R&D Highlight

R&D 방향

개요

**아스플로는 반도체 부품 소재 국산화 사업을 이끌어
국내 반도체 산업 경쟁력 강화에 이바지하고자
지속가능한 기술 연구를 위해 힘쓰고 있습니다.**

아스플로는 2004년 R&D 연구소를 설립하여 반도체 부품 소재 전문기업으로서 성장 발판을 마련하였습니다. 극청정 표면처리 기술 - 고정밀 가공 기술 - 청정 용접기술 - 나노입자여과 기술의 4대 기술을 축으로 중장기 관점에서 현재 생산하고 있는 고청정 배관과 밸브 및 레귤레이터의 기술 경쟁력과 가격 경쟁력을 강화하고 안정적인 성장을 이루고자 합니다. 또한, 2024년까지 글로벌 부품소재 전문기업으로 도약을 목표로 기존 반도체 공정용 배관, 밸브, 레귤레이터, 필터 부품사업을 강화하고 반도체 장비용 부품소재 시장 진입을 위해 최선을 다하고 있습니다.

반도체 분야에서 AMAT사 공급자 등록을 시작으로 디스플레이 장비용 공정가스 공급장치용 부품 공급에 주력하고 있으며 TEL사에 반도체 장비용 부품을 납품 중인 CKD사를 통해 부품을 공급하기 시작함으로써 향후 반도체 공정 및 장비용 부품 사업확장을 위한 안정적인 토대가 확보되었습니다. 나아가 극청정 소재 기술과 정밀가공 기술을 발전시켜 바이오 분야 신사업 확장을 추진하고 있으며, 선도적인 연구개발과 한 차원 높은 기술을 바탕으로 환경 사회적 기술혁신을 위한 ESG 중장기 연구개발 전략을 구축하고 있습니다.



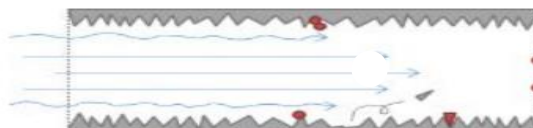
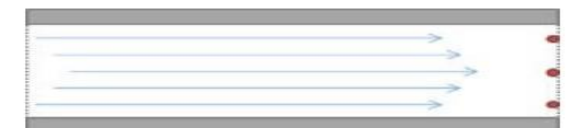
주요 R&D

주요 기술 경쟁력

극청정 표면처리 기술

아스플로는 반도체 공정에 사용되는 99.99% 초고순도 가스의 순도 유지를 위하여 극청정 표면처리 기술을 활용하여 거울처럼 깨끗한 금속 튜브와 밸브 내벽을 유지하고 있습니다. 가스가 지나가는 유로 벽면이 거칠거나 깨끗하지 못하여 그 속에 숨어 있던 불순물들이 반도체 소자 생산 챔버로 유입되어 반도체 소자 생산수율을 감소시킬 수 있는 위험성을 방지하고 있습니다. 이러한 극청정 표면처리 기술을 핵심으로 튜브 및 파이프 제품을 생산하여 중견 및 대기업에 납품하고 있습니다.

[표면거칠기에 따른 가스 흐름]

 <p>[표면 거칠기가 불량할 때 가스 흐름]</p>	 <p>[표면 거칠기가 우수할 때 가스 흐름]</p>
<ul style="list-style-type: none"> • 튜브 중앙과 벽면의 유속 차이가 있어 균일한 가스 공급 방해 • 부식성 가스가 거친 면과 만나면 거친 면이 부식으로 탈리되면서 파티클로 바뀌어 반도체 소자 생산 챔버로 유입 될 가능성 존재 	<ul style="list-style-type: none"> • 튜브 중앙과 벽면의 유속의 차이가 없어 균일한 가스 공급 가능 • 표면이 평활하므로 부식성 가스 등에 의해 부식 발생 가능성 낮아 반도체 생산수율 향상

극청정 고정밀 가공 기술

반도체 제조 공정은 매우 정밀한 공정으로, 가스가 일정하게 공급되어야 정밀한 회로를 만들 수 있습니다. 극청정 고정밀 가공 기술은 고압으로 인입되는 가스를 일정한 양과 압력으로 하기 위하여 금속 소재 내부 유로를 정밀하게 형성하는 기술입니다. 아스플로는 고정밀 배관 제조기술인 전해연마 기술을 바탕으로 고정밀 피팅(Fitting)류를 개발하고, 이들 제품에서 축적된 정밀 가공기술을 바탕으로 고정밀 밸브 및 레귤레이터 등의 제품을 개발하여 상업화에 성공하였습니다. 향후 바이오 분야 제품에도 동일한 수준의 극청정 튜브 및 파이프, 피팅과 밸브가 사용되고 있어 각종 부품 및 기술을 토대로 바이오 산업에 사용되는 소재 부품을 공급하는 사업을 진행할 예정입니다.

R&D Highlight

주요 R&D

청정 정밀 용접 기술



다양한 형상의 스테인리스 소재를 불순물 유입 없이 용접하는 기술입니다. 고청정 무산화 용접기술과 고청정 Ar용접기술을 토대로 밸브 및 레귤레이터, 금속필터를 제조하고 있습니다. 제품군을 확장하고 더욱 경쟁력 있는 제품을 시장에 공급하고자 노력하고 있습니다.

고성능 필터 기술 (나노입자 여과기술)

반도체 소자를 생산하는 장비에 미세입자가 유입되어 반도체 소자 회로에 놓이면 전기신호의 단락이 발생하므로, 나노급의 미세입자도 유입되지 않도록 사전 차단해 줘야 합니다. 이런 미세입자를 걸러주는 제품이 필터입니다. 2016년부터 고청정 배관 외에 벨로우즈 밸브 (Bellows Valve), 레귤레이터 (Regulator) 등 고부가가치 제품들의 매출 비중이 50%에 이르렀으며, 수 나노미터 크기의 입자도 거를 수 있는 고정밀 필터 개발에 성공하여 관련 제품을 시장에 출시하였습니다. 2018년에는 AMAT사의 공급자 품질 체계 평가를 통과하고, 고정밀 필터 제품 기술을 토대로 Vent Diffuser를 개발하여 AMAT사에 공급하기 시작함에 따라 질적인 도약을 위한 발판을 마련하였습니다. 2019년에는 과학기술정보통신부가 주관한 국가연구개발 우수성과 100선에 선정되었으며, 이를 바탕으로 "반도체 장비용 금속필터" 제품이 과학기술정보통신부에서 선정하는 제90차 IR52 장영실상을 수상하게 되었습니다. 또한 기술 개발을 위하여 정부 출연 개발과제를 수행하여 연구개발에 소요되는 재원을 충당해오고 있습니다. 2018년부터 2021년까지 산업통상 자원부에서 진행하는 나노산단 구축사업을 진행하여 1,500백만 원의 정부출연금을 지원받았습니다. 나노 패턴 소재를 활용한 입자 및 유해가스 동시 제거 필터를 개발하고 관련 제품으로 IGS 블록 금속필터를 제조하고 있습니다.

R&D 주요 성과

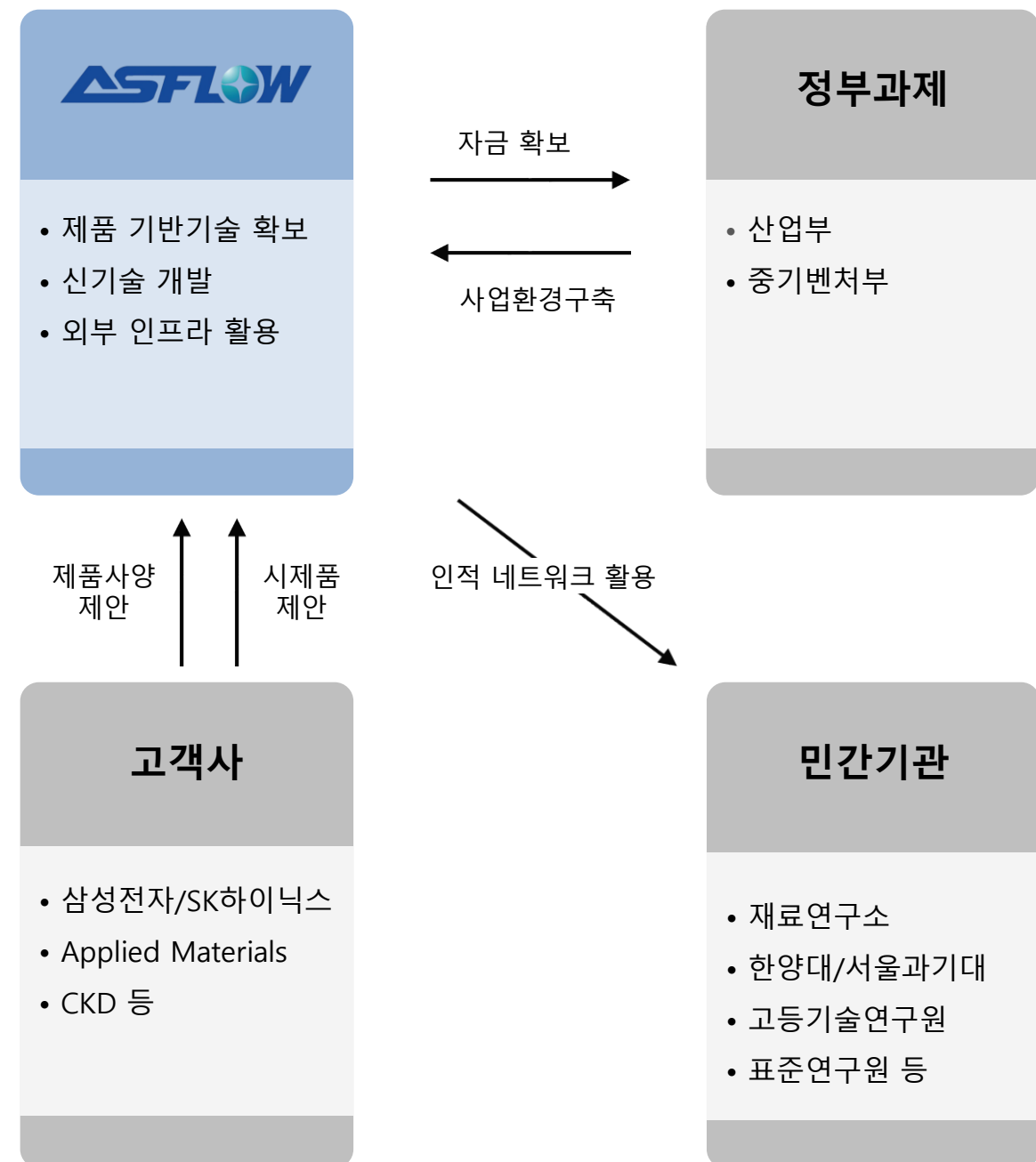
ESG 성과

 환경	<ul style="list-style-type: none"> • 고객사의 안전사고 및 중대 재해 / 대기 및 수질오염 예방: 반도체 공정가스 공급 단계에 적용되고 공정가스를 공급하기 위해 고순도 특수가스 라인에 사용되는 배관부품 내 반도체 장비용 공정가스(N2, O2, Ar, H2, He, CO2 등)를 정밀하게 제어하여 불순물 유입을 막아 사고 발생 위험 사전 방지
 사회	<ul style="list-style-type: none"> • 지역 경제 활성화 효과: 국내 반도체 장비업체들의 가격 경쟁력 이바지 및 국내에서 가공, 표면처리, 소재 수급을 통해 관련 사업 활성화에 기여

R&D 인프라

개발 네트워크

아스플로의 연구개발은 R&D를 기반으로 진행됩니다. 이를 기반으로 고객 니즈에 기반하여 반보 앞선 미래지향적 부품소재를 개발하고 있습니다. 개발과정에서 필요한 고가의 분석 장비와 선행기술 개발은 탄탄한 정부출연연구소, 대학과의 컨소시엄으로 해결하고 있습니다.



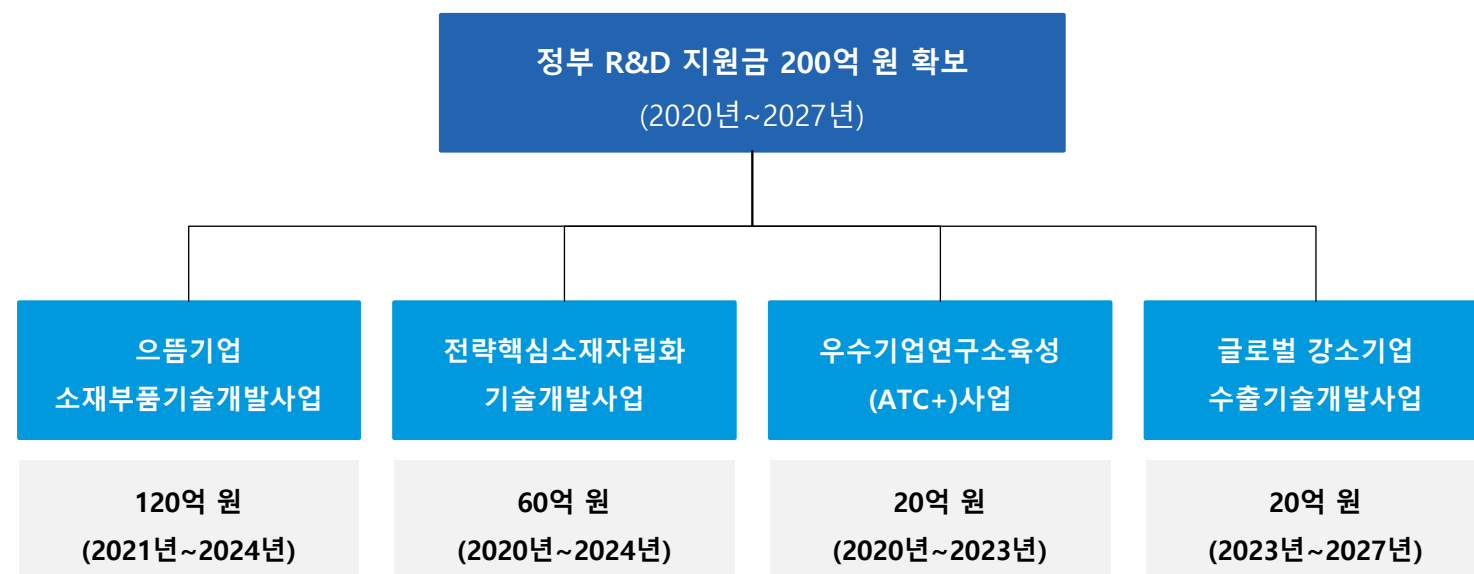
R&D Highlight

R&D 인프라

정부 R&D 지원

아스플로는 2020년 산업통상자원부의 100대 핵심전략품 중 기계 금속 분야, 최고기술 보유기업으로 선정되었습니다. 이를 통해 2020년부터 2027년까지 약 7년간 정부에게 R&D 지원금 200억 원을 확보하였으며, 소재 부품 기술개발 등 4가지 사업에 활용 및 운영하고 있습니다.

[정부 수탁 R&D 현황]

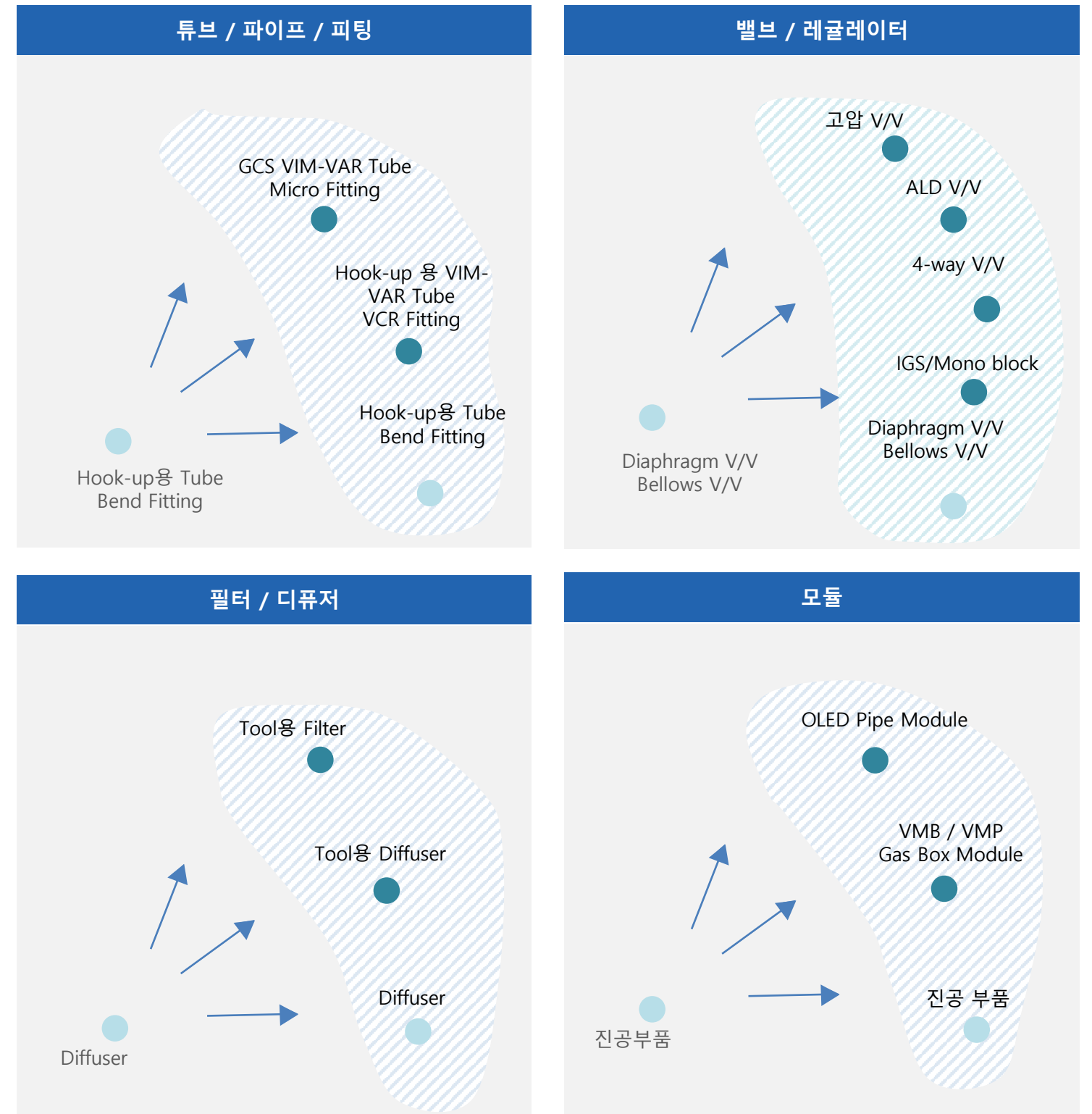


[주요 성과]

으뜸기업 및 글로벌 강소기업 선정

소재 부품 국산화 전문 기업	글로벌 강소기업 1000+ 선정	
소부장 핵심전략기술 분야 국내 최고 기업	으뜸기업 2년 연속 선정 (2020년~2021년)	

반도체 공정가스 주요부품 R&D



Environmental

Environmental

환경경영

추진방향

아스플로는 국제 환경경영시스템 인증서(ISO 14001) 표준을 준수하는 조직으로 환경적 영향을 줄이고, 법적 요구사항을 준수하며, 환경적 책임을 다하는 등 다양한 환경 관련 시스템을 수립하고 이행하고 있습니다.

[기대효과]

- 폐기물 및 에너지 소비 최소화를 통한 직접비용 절감
- 환경사고의 사전 예방 및 최소화
- 환경법규 준수
- 환경성과의 지속적 개선을 통한 환경 문제점 해결
- 국제적 신뢰 획득을 통한 대외 무역장벽 극복



[ISO 14001 인증서]

[환경관리]

구분	단위	2020	2021	2022
환경경영시스템인증(ISO 14001) 도입률	%	100	100	100
취득 사업장 수	개	1	1	1
총 사업장 수	개	1	1	1
환경시설 투자 금액	백만 원	175	180	201

주요활동

환경법규 준수

아스플로는 생태계 복원, 환경 취약계층 보호 등 국내·외 환경 관련 법규를 준수하고, 환경보호와 오염방지를 위해 노력하고 있습니다. 2020년부터 환경 법규 위반 Zero를 달성하여 지속적으로 관리하고 있습니다.

[환경법규]

구분	단위	2020	2021	2022
환경법규 위반 건수	건	0	0	0
환경법규 관련 벌금 부과액	백만 원	0	0	0

환경영향 저감 활동

온실가스 및 에너지 관리

아스플로는 미래세대를 위해 온실가스 감축과 에너지 사용 절감을 위해 에너지 절약 방안을 논의하고 있습니다. 불필요한 전등 소등, 개인 냉/난방기구 사용 점검, 관련 교육 등을 통해 다양한 환경보호 활동을 실천하여 온실가스 감축과 효율적인 에너지 사용에 기여하고 있습니다.

[온실가스]

구분	단위	2020	2021	2022
온실가스 배출량 (Scope 1+2)	tCO2eq	2,856	19,387	23,837
온실가스 집약도(원단위 기준)	tCO2eq/백만 원	0.063	0.329	0.269

[에너지]

구분	단위	2020	2021	2022
에너지 사용량 (전력)	GJ	8,659	58,761	72,249
에너지 집약도(원단위 기준)	GJ/백만 원	0.193	0.997	0.818

[온실가스·에너지 감축 활동]

활동명	활동내용	활동기간
DI WATER 재활용 장치 설치	최종 세척 과정에서 사용 후 폐수처리 되던 DI WATER를 전전 단계 세척 시 세척수로 재활용하여 에너지 절감	2022년 02월
30마력 공기 압축기 인버터 설치	인버터 없이 전부하 운전되던 공기 압축기를 인버터를 설치하여 전기 에너지 절감	2022년 11월
월간 에너지 사용량 비교	월간 전기 안전 교육 중 전년 동월 대비 전기 사용량 비교를 통해 서 전기 절감 의식 고취	2022년 01~12월
절전 표시 부착	조명 스위치 상단에 절전 표지판 부착	2022년 02월
휴게시간 조명 차단	휴게시간 조명 절전 시간 운영으로 전기 에너지 절감	2022년 01~12월



Environmental

환경경영

용수 및 폐기물 관리

아스플로는 반도체 공정에 사용되는 고청정 부품소재를 사업 대상으로 하고 있으며, 고청정 부품을 생산하는 공정 특성상 화학물질을 사용함에 따른 폐수 발생을 줄이기 위하여 당사에서는 대기 배출시설 설치, 폐수배출시설 설치 등의 시설을 갖추고 적절하게 대응하고 있습니다. 폐기물 재활용 비율을 늘리고 제조품 폐기물 관리를 위하여 설계, 투자심의, 시공 등 사업 전반에 걸친 엄격한 환경기준 적용하고 있습니다. 또한 일반폐기물 및 지정폐기물의 배출량 및 재활용량, 처리량을 매립과 소각을 통하여 관리하고 있습니다. 향후에도 산업폐기물 관련 규정을 준수하고 분리배출을 생활화하여 폐기물 감축에 앞장서서 자원순환을 주도할 수 있도록 노력하겠습니다.

[폐기물]

구분	단위	2020	2021	2022
총 폐기물 발생량	톤	381	918	1,254
일반 폐기물	톤	51	193	282
매립	톤	-	-	10
소각	톤	-	-	-
재활용	톤	-	193	272
소각	톤	51	-	-
지정 폐기물	톤	329	725	972
매립	톤	-	-	-
소각	톤	-	-	-
재활용	톤	35	534	419
기타	톤	294	191	553
폐기물 재활용량	톤	35	727	691
폐기물 재활용률	%	9.1	79.0	55.0

[용수]

구분	단위	2020	2021	2022
총 용수 사용량(상수도)	톤	1,290	47,018	41,280

원재료 재활용 및 재사용 확대

아스플로의 주 사업 제품인 Tube, Pipe, Fitting의 경우 전량 SUS 재질로 재활용률 100%의 원재료 구입합니다. 사업장에서 발생하는 불량 폐기물에 대해 수거하여 Scrap 처리를 진행하며, 분기 당 1,400여 건을 모아 위탁업체를 통해 폐기물을 순환자원으로 활용하여 환경 영향을 최소화하고 있습니다. 또한, 가장 많이 사용하는 튜브, 파이프, 라운드바 원소재에 대해서는 쓰고 남은 자투리 강재를 Fitting로 재사용하고 있습니다. 재활용률 향상과 동시에 폐기물을 최소화하기 위해 노력하고 있습니다. Wooden box 목재의 경우 연간 481 box를 사용하고 있습니다. 제품 포장용으로 고객사 납품 후 Wooden box만 수거하여 재활용을 통해 사업장 폐기물 배출량 저감 활동을 진행하고 있습니다.

[원자재]

구분	단위	2020	2021	2022
총 원자재 사용량	톤	304	400	603
재생 원자재 사용량	톤	304	400	603
재생 원자재 비율	%	100	100	100

오염물질 관리

아스플로는 탄소저감 녹색 인프라 확대, 환경친화적 제품 개선, 유해 화학물질 사용 감소를 위해 노력하고 있습니다. 향후에도 친환경·저탄소 정책에 부응하는 목표를 설정하고, 체계적으로 오염물질을 관리해 나갈 예정입니다.

[수질오염물질]

구분	단위	2020	2021	2022
부유물질 (SS)	톤	0.120	0.095	0.083
유기탄소량 (TOC)	톤	0.25	0.21	0.10
생물학적 산소 요구량 (BOD)	톤	0	0	0

[유해화학물질]

구분	단위	2020	2021	2022
유해화학물질 사용량	톤	84.2	172.6	220.2

Social

인재경영	28
안전보건	30
인권경영	32
동반성장	34
사회공헌	36
정보보호	38
품질경영	40

Social

인재경영

인재채용 방향

인재채용 목표는 핵심인재 확보 전략 구축, 회사에 관심도 높은 지원자 채용, 다양한 경로를 통한 우수인재 확보 3가지입니다. 다양한 경로를 통해 인재를 발굴, 유인, 및 채용하며, 채용 후에는 조직 프로그램을 소개하고 근속기간 업무평가 등 인재 관리를 통해 뛰어난 인재확보를 위한 구체적인 전략을 갖추고 있습니다.

[아스플로 인재상]

중점방향	전문성	자부심	도전성
	<ul style="list-style-type: none"> 문제 발생시 적극적으로 문제에 대한 근본적인 원인을 찾아 해결하려고 노력하여, 지속적으로 문제의식을 가지고 끊임 없이 개선하고자 노력하는 사람 적극적인 도전 정신으로 새로운 아이디어를 창출하고 새로운 영역을 개척할 수 있는 사람 고객에게 '진실과 혼'이 담긴 서비스를 제공하여 최고의 만족을 줄 수 있는 사람 	<ul style="list-style-type: none"> 지속적인 자기 계발에 노력하는 사람 지속적인 자기계발을 통해 자신의 가치를 높이고 회사와 자신의 일에 자부심을 가지는 사람 	<ul style="list-style-type: none"> 사업 추진을 위한 도전적이고 혁신적인 사람 지속적인 자기계발을 통해 자신의 가치를 높이고 회사와 자신의 일에 자부심을 가지는 사람

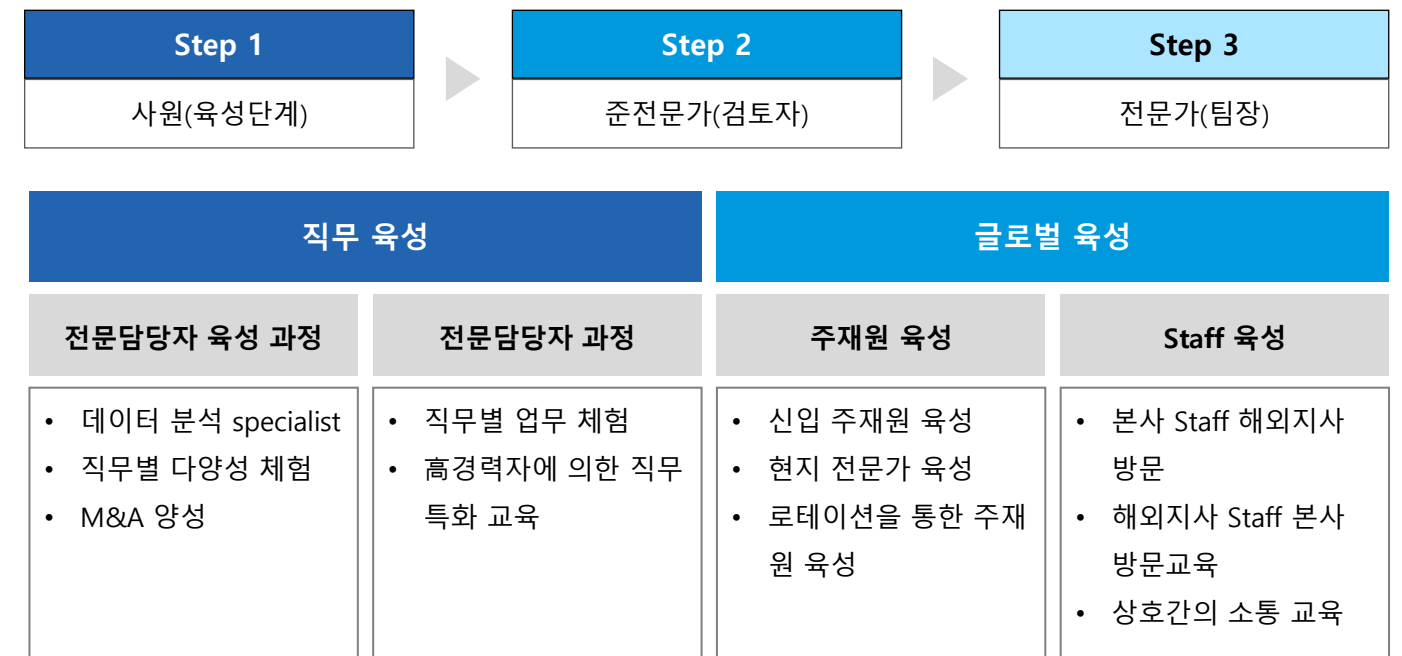
[임직원 현황]

구분	단위	2020	2021	2022	
총 임직원 수	명	110	134	187	
성별	남성	명	90	111	150
	여성	명	20	23	37
고용형태별	정규직	명	110	134	187
	비정규직	명	0	0	0
신규 채용자 수	명	24	47	108	
이직 및 퇴직자 수	명	14	24	53	

인재육성 방향

아스플로는 신입 및 경력 입사자에 대해 전문가 수준의 담당자를 통한 멘토 및 OJT를 실시하고 사내 강사를 통해 입문 교육을 하고 있으며, 이를 통해 관계, 업무 노하우 등을 배울 수 있어 실제 신규 입사자에게 긍정적인 효과를 불러오고 있습니다. 또한 매년 1개 이상의 사외 직무교육을 필수로 이수하도록 독려하고 있으며, 일·학습 병행제를 운영하여 직무에 대한 전문 역량을 고루 갖춘 전문가로 성장할 수 있도록 지원하고 있습니다.

[전문가 양성 프로그램]



주요 복리후생

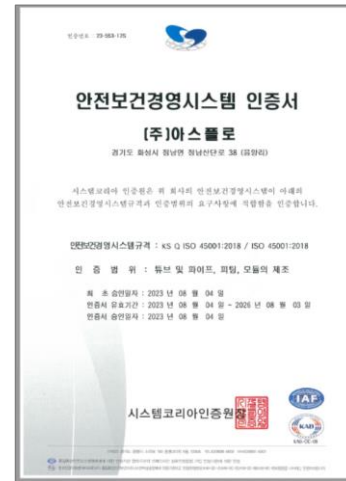
리조트 회원제 운영	장기근속자 장려금 지원
동아리 활동 외 지원금 지원	조/중/석식 지원
분기별 우수 / 칭찬 사원 시상	경조사/워크샵 비용 지원
휴가제도 운영	명절 선물 지급
건강검진	기숙사 운영
통근버스 운영	휴게실/수면실 운영
카페테리아 운영	피트니스센터 환경제공

Social

안전보건

추진방향

아스플로는 기업 활동을 수행함에 있어서 안전보건을 최우선으로 실천하여 인간 존중의 이념을 통한 무재해 사업장 구현으로 사회적 책임을 다하고, 고객과 이해관계자의 만족으로 경영이념 실현을 위해 안전보건 경영방침을 제정하여 운영하고 있습니다. 또한 조직의 안전보건을 체계적으로 관리하기 위한 요구사항을 규정한 국제표준 안전보건경영시스템(ISO 45001)을 취득하였습니다. 이를 통해 사업장에서 발생할 수 있는 각종 위험을 사전에 예방하여 궁극적으로 기업의 이윤 창출에 기여하고 있습니다. 아울러 재난 상황에 대비하여 대응 프로세스를 강화하고, 중대 재해 ZERO 달성을 목표로 위험작업 개선과 선제적인 산업재해를 예방하고자 목표를 수립하여 노력하고 있습니다.



[ISO 45001 인증서]

[안전보건경영방침]

추구가치 무재해 사업장 구현으로 사회적 책임 및 이해관계자 만족도 제고

주요방침 안전보건경영시스템을 구축, 운영하여 안전하고 쾌적한 작업환경을 위한 안전보건 친화적 문화를 조성한다.

제품, 시설, 활동 및 서비스와 관련된 위험성 평가를 통해 안전보건을 최우선으로 한 경영 목표를 설정하고, 성과와 시스템을 정기적으로 검토, 모니터링, 평가하여 지속적 개선을 실시한다.

사업장의 안전하고 쾌적한 작업환경 조성을 위하여 사전에 유해-위험요소를 제거하고 발생 시 그 피해를 방지하고 최소화한다.

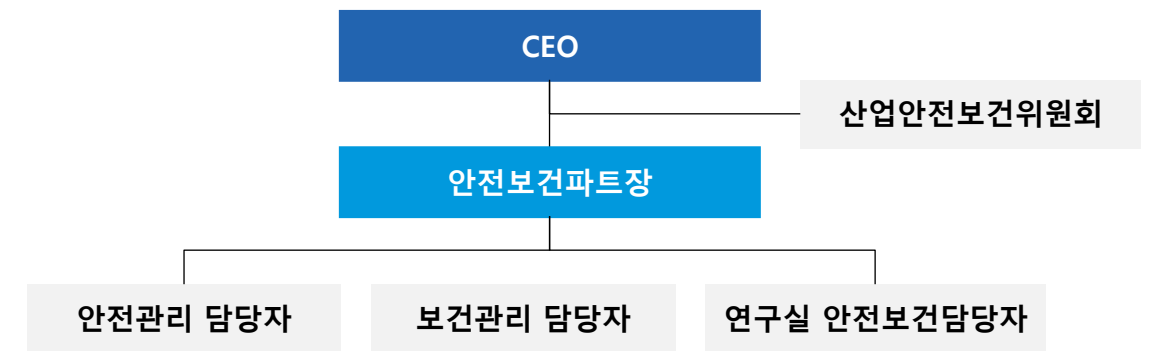
관련 법규와 그 밖의 요구사항을 파악하여 안전보건경영시스템에 반영하여 관리기준을 설정하고 철저히 준수한다.

전 직원에게 안전보건방침의 인식과 달성을 위하여 지속적인 교육-훈련을 실시하며, 안전보건경영시스템 운영에 참여하여 각자의 책임과 역할을 성실히 수행한다.

추진조직

아스플로 안전보건 분야는 경영지원팀에서 운영하고 있습니다. 경영지원팀에서는 CEO를 보좌하고 관리감독자에게 지도/조언하는 업무를 수행하는 임원급 안전보건파트장을 두고 있습니다. 안전보건관리 담당자는 사업장의 작업과정에서 발생하는 안전보건관리의 취약요인을 해소하고 체계적인 사업장의 관리업무를 담당하고 있습니다. 특히 기업부설연구소에서 지켜야 할 연구실 안전법에 의거 연구실 안전관리 조직을 규정하고 정기점검 및 정밀안전진단을 실시하고 있습니다.

[안전보건 조직도]



	구분	단위	2020	2021	2022
임직원	사고건수	건	0	0	0
	사망자 수	명	0	0	0
	사망률	%	0	0	0
협력사	사고건수	건	0	0	0
	사망자 수	명	0	0	0
	사망률	%	0	0	0
안전보건경영시스템 (ISO 45001) 취득률			100	100	100
	취득 사업장 수	개	1	1	1
	총 사업장 수	개	1	1	1

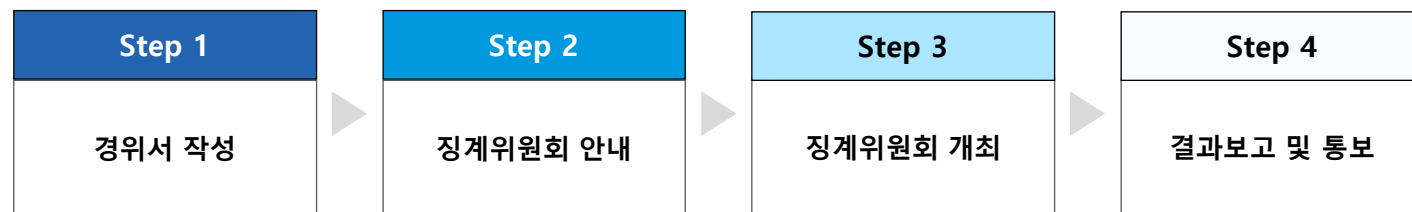
Social

인권경영

추진방향

주식회사 아스플로는 매년 개인정보 보호교육, 장애인 인식개선, 직장내 괴롭힘, 성희롱 금지, 산업안전 보건 등의 법정 교육을 실시하고 있으며, 근로자의 고충 개선을 위해 고충처리실을 만들어 운영하고 있습니다. 또한 이에 따른 인권 피해가 발생할 경우 징계위원회를 개최하여 결과까지 통보하고 전사 공유 함에 따라 인권에 대해 관리를 하고 있습니다.

[인권침해 구제 프로세스]



[임직원 교육]

구분	단위	2020	2021	2022
총 교육 시간	시간	49	49	49
총 인권 교육 인원	명	107	131	180
총 정보보호 교육	명	107	131	180
총 안전보건 교육 인원	명	107	131	180
총 윤리 및 반부패 교육 인원	명	107	131	180

주요활동

노사상생

아스플로는 주기적인 분기 회의 및 노사협의회를 통하여 경영 현황, 근로 환경 등과 관련하여 다양한 채널을 통해 의견을 교환하고 있습니다. 근로조건과 복지 증진을 위해 수시로 근로자와 소통하는 등 상호 협력적인 관계를 유지하고 있으며, 이렇게 축적된 신뢰와 존중을 바탕으로 매년 임금 협약을 체결하고 있습니다. 나아가 당사는 매 분기 노사협의회를 운영하여 근로조건 향상 및 임직원 고충 사항에 대한 의견을 듣고 활동 내역을 임직원에게 공개하고 있습니다. 또한 이를 바탕으로 제도를 개선하고자 노력하고 있습니다. 앞으로도 주식회사 아스플로는 노사 동반관계를 강화하며 올바른 노사문화가 정착 될 수 있도록 최선을 다할 것입니다.

[임직원 다양성]

구분	단위	2020	2021	2022
총 임직원 수	명	5	7	11
상급 관리자(최고 경영진 여성 수)	명	0	0	1
중간 관리자(주니어 관리자 여성 수)	명	5	7	10
관리자 이상 여성 비율	%	17	19	31
장애인 고용수	명	0	0	2
외국인 고용수	명	0	3	15
국가보훈자 고용수	명	0	0	0
장애인 고용 비율	%	0	0	2

Social

동반성장

주요활동

공정한 협력업체 선정

아스플로는 AVL 협력 업체 관리 대장을 만들어 기존 업체의 지속적인 발주 라인을 유지하며 정의된 표준 절차에 따라 잠재 및 신규 협력 업체 발굴을 진행하고 있으며, 구매 담당자가 협력업체에 방문하여 협력사 평가 기준서에 의하여 14가지 항목의 점수를 매길 수 있도록 협력업체 평가표를 별도로 관리하고 있습니다. 이를 통해 투명한 업체 종합평가, 경쟁입찰을 진행하며 협력업체 선정 시, 가격 비교검토와 점수등급에 개별적으로 업체를 선정하고 발주 진행하는 행위는 원칙적으로 금지하고 있습니다. 또한 분기, 반기별로 카테고리별로 발주 우선권을 제공하고 있습니다.

[협력사 평가 기준서 항목]

품질경영시스템	장비/설비관리
경영책임	가공
자원관리	추적성
구매관리	부적합관리
원소재관리	측정,분석 및 개선
생산관리	환경, 안전, 보건 관라
장비/설비관리	납기준수율

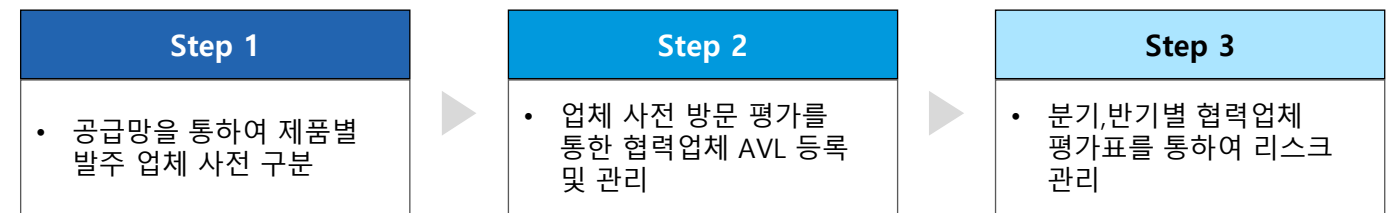
[협력사 현황]

구분	단위	2020	2021	2022
협력사 수	개사	40	42	45
협력사 구매 금액	억 원	300	451	596

협력사 사전 리스크 관리

아스플로는 2023년 협력업체별로 월 생산계획과 제품군을 사전 조사하여 공급망 현황Supply Chain Status을 구축하였습니다. 이를 통하여 Gland, Long E/T, Micro E/T, Nut/Gasket 제품군별로 발주할 수 있는 총 16개 업체를 선별할 수 있을 뿐만 아니라 폭발적인 수요 증가 시, 선제적으로 물량 배분 체계를 구축할 수 있었습니다. 또한, 기존 협력사 대상으로는 정기 및 상시 리스크 관리 평가를 진행할 예정입니다. 특히 핵심 협력사의 경우에는 연 1회 방문 평가를 추가로 진행하여 리스크 관리를 강화할 예정입니다. 이를 통해 나온 결과를 바탕으로 공급망 현황 업데이트Supply Chain Status Update에 따른 등급을 구분하여 평가 후 조치를 진행할 예정입니다.

[협력사 리스크 관리 단계별 프로세스]

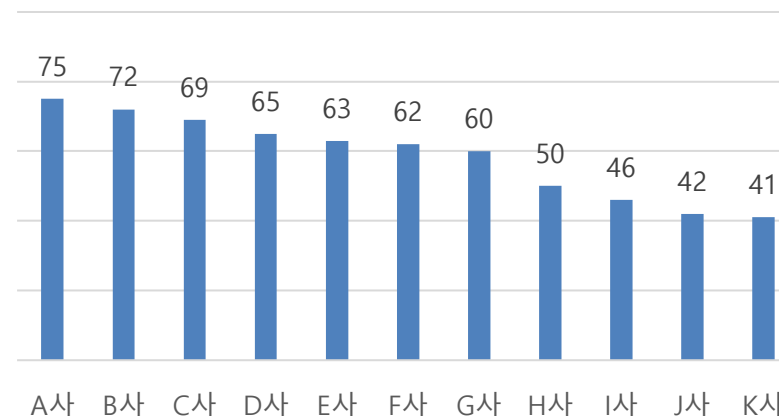


협력사 상생 지원

아스플로는 대금 지불을 100% 현금으로 진행함으로써 협력업체 유동적인 Cash flow에 도움을 주고, 어음 리스크를 최소화 하였습니다. 아울러, 납품 제품에 대하여 월말 일괄 계산서를 처리해 줌으로써 누락 없는 대금 집행을 관리하고 있습니다. 이를 통하여 협력사의 유연한 재무적 상생을 지원하고 명확한 대금 결제를 진행함으로써, 협력사로부터 긍정적인 평가를 받고 있습니다. 또한, 협력사별 월 최소 운영비용을 조사하여 협력사가 도산하지 않도록 상생 지원을 하고 있습니다. 정해진 항목에 점수를 매겨 A, B, C등급을 나누어, 등급별 최소 운영비용의 50~90% 발주 진행을 유도하고 있습니다. 이를 통하여 협력사와 신뢰를 쌓고 동반 성장 비전을 제시하고 있습니다.

[Cash Flow 협력사별 협력지수]

(단위: %)



등급	점수	등급별 운용 방법
A	74~59%	최소 운영 비용의 90% 발주
B	58~40%	최소 운영 비용의 70% 발주
C	39% 이하	최소 운영 비용의 50% 발주

Social

사회공헌

추진방향

아스플로는 사회공헌에 관련된 기업의 책임과 의무를 이행하고자, 사회공헌 3대 방침을 수립하고 이를 기반으로 경영활동을 하고 있습니다. 장기적인 사회공헌 활동을 효과적으로 지향할 수 있도록 중장기 전략 수립, 현황 분석, 실행체계 구축 등을 통해 사회공헌 사업을 운영하고 있습니다. 또한 이를 통해 임직원 만족도 및 능력 향상, 품질 향상 등의 사회공헌 기대효과를 달성할 수 있도록 최고 수준의 솔루션을 제공하고 있습니다. 앞으로도 지속가능한 기업으로의 사회적 가치 창출이라는 비전 아래 2030년까지 사회공헌 활동 계획을 수립하여 이행할 예정입니다.

[사회공헌 방침]

추구가치	일자리 창출	사회경제 파트너십	지역 상생 및 사회안전망 구축	협력사 육성	소비자 만족
주요방침	<p>첫째, 아스플로는 '지역사회에 긍정적인 시너지를 창출하고 사회구성원 모두가 함께하는 지속가능한 기업으로의 성장을 목표로 한다.</p> <p>둘째, 아스플로는 다양한 사회공헌 활동 수립 및 실천을 통하여 사회적 가치 창출 및 브랜드 신뢰도 구축을 함으로써 지속가능한 기업으로 성장하고자 한다.</p> <p>셋째, 아스플로는 사회공헌 활동을 기반으로 하여 수립된 목표를 달성하기 위해 최선을 다한다. 또한, 협력사/파트너사의 사회공헌 활동을 지원한다.</p>				

[사회공헌 기부]

구분	단위	2020	2021	2022
사회공헌 비용	백만 원	15	35	50

추진조직

아스플로 사회공헌 분야는 경영지원팀과 경영기획팀에서 운영하고 있습니다. 경영지원팀에서는 사회공헌 정책과 전략을 수립하고, 사회 취약계층 지원 프로그램을 관리하고, 활동 성과를 평가하며 전반적인 과정을 감독합니다. 경영기획팀은 사회 취약계층을 지원하기 위한 구체적인 계획을 수립하고 필요한 경우 품목과 수량을 결정하며 지역사회와 상생하기 위한 발판을 마련하고 있습니다. CEO는 사회공헌 활동을 총괄하며 사회공헌 목표와 방침을 승인하고 있습니다. 최종적으로 이사회에서 사회공헌 활동이 검토되고 승인되고 있습니다.



주요활동

서울제주도민장학회 및 분말재료학회 후원

주식회사 아스플로는 제주도에 서울로 상경한 제주도민을 위한 서울제주도민장학회 향토 장학금을 매년 후원하고 있으며, 이후 장학금 금액 인상을 예정하고 있습니다. 이 장학금은 제주도에 상경한 학생과 제주도 대학생 인원들을 위한 장학금 후원이며, 매년 장학금을 받는 학생들에게 많은 도움이 되고 있습니다. 이로 인해, 공부에 전념할 수 있으며, 미래를 위한 성장을 마련해 주고 있습니다. 또한 매년 분말재료 관련 연구발전을 위한 후원을 지속적으로 하고 있습니다. 우수 논문에 대한 장학금을 지급하여 연구 관련 지원을 하고 있습니다.

아프리카 후원

아스플로는 직접적인 투자의 어려움이 있어, 복지재단을 통해 아프리카에 후원하고 있습니다. 2023년 아프리카 케냐 지역의 도움의 소리를 듣고 후원을 진행 하였으며, 추후 복지재단을 통하지 않고 자체적으로 후원하는 방법을 모색하여 자체 후원을 진행할 예정입니다.

Social

정보보호

추진방향

회사 내 중요 정보에 대해 외부 노출 방지 및 보안사고를 방지하기 위하여 매년 정책을 업데이트하고 시스템을 구축하고 있으며 내/외부로 오가는 파일들에 대하여 이력 기록 및 탐지를 통해 위험 노출을 최소화하고 있습니다. 사내 보안교육을 통해 임직원들의 보안의식을 높이며 보안사고 또는 징후가 있을 경우 보안부서와 협업하여 발빠르게 대응할 수 있도록 사고 절차 시스템을 구축하고 있습니다. 또한 사내 각 PC에 보안프로그램을 설치하여 보안사고를 사전에 방지하고 관리자가 프로그램을 통해 각 PC의 정보유출 및 보안을 수시로 점검하고 있습니다. 퇴직자 발생 시 퇴직자에게 보안서약서를 받고 내부 기밀 반출 여부를 점검하고 있습니다. IT시스템,보안관리, 보안사고대응, 시설보안, 영업비밀보호, 정보자산 및 정보기기, 클라우드 보안정책을 수시로 검토하고 있으며, 보안정책은 모든 임직원이 자유롭게 접근하고 활용할 수 있도록 사내 공유 폴더에 게시하여 임직원들과 공유하고 있습니다.

[정보보호 10대 생활 수칙]

운영원칙	내용
1	백신 V3 소프트웨어 자동 업데이트 및 실시간 감시기능 사용
2	E-Mail 발신자 및 의심스러운 메일은 열람하지 말고 삭제 또는 전산담당자에게 문의
3	윈도우(운영체제)에서 제공하는 자동 업데이트 및 방화벽 기능 사용
4	PC에 부팅, 로그인, 화면보호기, 업무용 프로그램(ERP,MES,그룹웨어,파일서버 등) 패스워드 설정
5	패스워드는 9자리 이상(숫자,영문,특수문자)을 포함하여 만들고 3개월마다 변경
6	이동식 장치(노트북,USB,HDD,SD 등)는 인가된 장치만 사용하고 외부로 유출 금지
7	인터넷 사이트(업무관련)는 신뢰할 수 있는 웹사이트만 접속하고 유해사이트는 접속 금지
8	정품 소프트웨어를 사용하고 비인가된 소프트웨어 다운 및 설치 금지
9	보안문서는 패스워드를 설정하고 대외비 이상의 기밀 정보문서는 프린트 및 외부유출 금지
10	Clean Desk, 업무 시 사용한 정보보안(노트북,문서,저장장치 등) 캐비닛에 넣고 잠금

추진조직

아스플로 정보보호 분야는 경영지원팀에서 정보보호 관련 내부통제 시스템을 운영하고 있습니다. 정보보호 담당조직을 설치하고 정보보호 관련 규정과 프로세스를 수립하며 적절한 수준의 IT 보안 체계도 운영 중입니다. 임원급의 정보보호담당자를 지정하고 CEO는 정보보호 업무를 총괄하며 법에서 규정하는 정보보호 책임을 준수하고 있습니다.

[정보보호 조직도]



주요활동

정보보호 예방 프로그램 사용 및 정기점검

정보유출 예방을 위해 스팸메일 차단, 침입방지 등의 보안 솔루션을 도입하고 있습니다. 또한 서버 및 각 PC에 보안프로그램을 통한 정보유출을 예방하고 해당 각 PC들에 대해 분기별 모니터링 정기점검을 통하여 정보보호를 실시하고 있습니다.

정보보호 예방 교육

모든 임직원을 대상으로 정보보호의식을 강화하기 위한 메일과 공지사항을 통해 연 2회 정보보안 교육을 실시하고 있습니다. 또한 정보보안 서약서를 작성하여 임직원들이 정보보안에 대한 중요성을 제고시켜 지속적으로 관리하고 있습니다.

2022년 정보보호 교육 180 명	2022년 정보유출사고 Zero 달성
-------------------------------	--------------------------------

Social

품질경영

추진방향

아스플로는 안정적 생산 및 공급 확보를 위해 안전하고 생산적인 품질경영을 시행하고 있습니다. 또한 ISO 9001 품질경영시스템 인증을 획득하고 2004년에는 기술연구소를 설립하여 성장의 발판을 마련하였습니다. 현장 개선 및 소통과 공감을 강화하고 능동적인 업무 수행을 유도하면서 지속적으로 품질경영의 기초를 탄탄히 쌓아 중장기적으로 건강한 현장을 운영할 수 있는 문화를 정착시키고자 합니다.



[ISO 9001 인증서]

주요활동

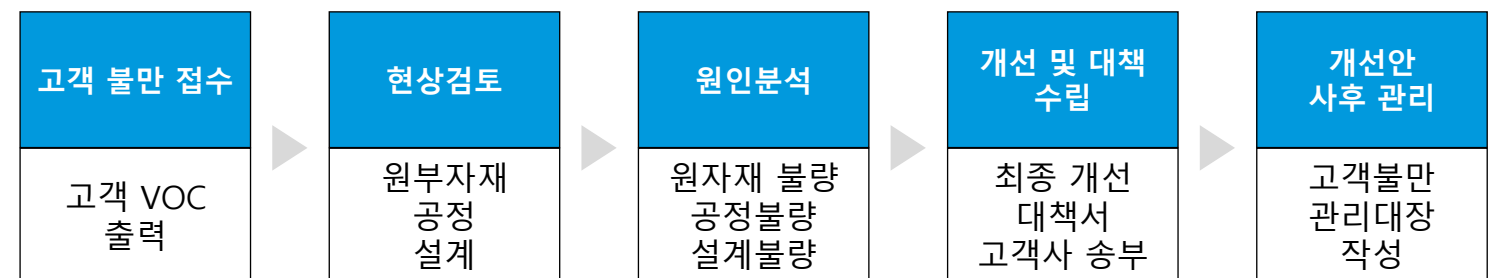
현장 품질 강화를 위해 품질 관리 체계를 전면 재정립 하였습니다. Gage R&R, 검사공정 표준화, 용어 정의를 재정립하고 품질 검사 결과 지표 분석 KPI를 표준화하였습니다. 현장 중심으로 시스템을 강화하여 내부 손실을 2022년 대비 2023년 약 9억 원을 개선하였습니다. S&OP 프로세스, 기준정보 체계 방향성 정립 등 SCM프로세스를 개선하여 KPI를 2022년 35.1%에서 2023년 92.3%로 향상하였습니다. 생산성 개선 및 기준정보 체계 정립을 위하여 내부 역량 강화 및 중장기 시스템을 구축하기 위하여 Neck 공정 생산성을 개선하고, 투입 프로세스를 정립하여 결과적으로 F_EP 생산 종합효율을 2022년 54.2%에서 2023년 87.3%로 개선하였습니다. 또한 1F 물류 레이아웃 변경을 통하여 To-Be 프로세스를 정립하였습니다.

방침	현장을 통한 개선의 선순환 체계 구축			
추진방향	현장 문화 정착을 통한 역량 강화			중장기 인프라 구축
주요과제	품질 분임조 기반 구축	다기능체계 구축	불합리 개선	MES 고도화 구축
	현장감독자 역량 강화 및 소통 개선을 통한 분임조장 교육 및 분임조 구성과 활동 계획 수립	현장 세부 업무 분류 및 공정별 다기능운영안 정립	노동밀도 향상 및 인력 이탈 저감 유도를 통한 작업 환경 개선 및 긍정적 분위기 조성	MES 고도화를 통한 SYSTEM 및 Process 개선하여 전사적 변화 관리 구축

[품질 강화 및 분임조 활동]

<p>품질개선 포스트 제작 및 개시</p>	<p>현장 품질 교육 실시</p>	<p>품질 개선 활동 실행력 강화</p> <ul style="list-style-type: none"> 부사장 주관 주간 품질회의 실시 생산/품질 관리자 및 현장감독자 투입 불량품 현황 및 개선방향 유의차 확인 신규 개선 아이디어 도출 	<p>품질 검사 정합성 개선</p> <ul style="list-style-type: none"> STEP 검증: 봉입 후 추가적 검사 및 공정 실시 주기적인 현장 패트롤 시행 불량 수준에 대한 고객사의 기준 재정립 및 표준화
--------------------------------	---------------------------	--	--

[고객 클레임 처리 프로세스]



Governance

지배구조	44
윤리경영	46

Governance

지배구조

이사회 구성

아스플로의 이사회는 사내이사 3명, 사외이사 1명, 감사 1명 총 5명의 이사로 구성되어 있으며, 다양한 분야에서 풍부한 경험과 전문성을 보유하고 있을 뿐만 아니라 회사와 이해관계가 없어 독립성을 확보하고 있습니다. 또한 사외이사의 전문성 및 독립성을 바탕으로 모든 안건에 대하여 심도있게 논의를 진행함으로써 투명경영을 충실하게 실천하고 있습니다.

전문성

사회·경제·재무·법률·기술·환경 등 여러 분야의 전문가를 사외이사로 구성하고 있으며, 감사인은 금융·회계·재무 분야 전문가를 1인 포함하고 있습니다. 신규 선임된 이사를 위해 비전, 전략, 재무 상황, 주요 정책 등 기업 개관에 대해 교육하고 있습니다.

독립성

정관과 이사회 규정에 따라 이사회 결의사항이 심의/의결되며 특별한 이해관계가 있거나 기타 이해 상충 가능성이 있는 이사는 의결권 행사 제한하고 있습니다.

[이사회 구성 현황]

구분	성명	성별	주요 경력	전문분야	임기
사내이사	강두홍	남	<ul style="list-style-type: none"> 국민대 금속재료공학과 아주대학교 최고경영자 과정 진일특수 EP연구소 現 아스플로 대표이사 	CEO	2025년 03월
	홍진기	남	<ul style="list-style-type: none"> 인하대학교 경영학과 연세대학교 경영학 석사 후지제록스 SK하이닉스 現 아스플로 전무이사 	경영지원	2024년 03월
	박만호	남	<ul style="list-style-type: none"> 한국항공대학교 재료공학 한국항공대학교 재료공학 석사 한국항공대학교 재료공학 박사 화이버텍 기술연구소 알란텀 기술연구소 現 아스플로 연구소장 	기술연구	2024년 03월
사외이사	박정수	남	<ul style="list-style-type: none"> 서울대학교 법과대학 서울대학교대학원 법학과 석사 연세대학교 특허법무대학원 석사 사법시험 제32회 합격 사법연수원 제22기 수료 現 법무법인 단원 대표변호사 現 수원지검 안산지원 조정위원회 수석부위원장 	변호사	2025년 03월

이사회 운영

아스플로는 정기적인 이사회를 개최하고 있으며, 이사회 규정에 따른 업무내용 발생 시 임시이사회를 개최하고 있습니다. 이사회에는 이사회 운영규정이 마련되어 있으며, 대표이사가 이사회를 소집하고 이사회 소집일 1일 전까지 통신수단을 이용하여 각 이사 및 감사에게 통지합니다. 이사 또는 감사는 업무수행 상 필요하다고 인정되는 경우 의안과 사유를 밝혀 대표이사에게 이사회 소집을 요구할 수 있으며, 대표이사가 정당한 이유 없이 이사회 소집을 거절하는 경우에는 해당 이사가 직접 이사회를 소집할 수 있습니다. 안건 내용 및 의안자료 준비상황에 따라 이사회 개최 1~4일 전에 안건 통지를 하고 있습니다. 이사회 결의는 관련 법령에 다른 조항이 있는 경우를 제외하고, 이사 과반수의 출석과 출석 이사 과반수의 동의로 이루어집니다. 또한, 이사의 전부 또는 일부가 직접 회의에 출석하지 아니하고 모든 이사가 음성을 동시에 송·수신하는 통신수단에 의하여 결의에 참가하는 것을 허용하고 있으며, 이 경우 당해 이사는 이사회에 직접 출석한 것으로 판단합니다. 이사회 운영규정에 따라 이사회 부의사항에 특별한 이해관계가 있는 이사의 의결권 행사를 제한하여 이해상충 가능성을 제도적으로 차단하고 있습니다.

이사회 평가

주식회사 아스플로는 이사회 평가를 실시하지 않으나, 개별 사외이사의 직무수행 활동 내용을 지속적으로 모니터링하고 해당 내용을 사업보고서 등에 공시하고 있습니다. 이를 종합적으로 고려하여 재선임 여부를 결정합니다. 이사의 보수는 상법 제388조 및 당사 정관에 따라 주주총회의 승인을 받은 이사 보수 한도 내에서 지급합니다. 사외이사에 대한 보상은 업무의 독립성을 보장하기 위하여 고정급여만을 지급하고 있으며, 주식매수선택권을 부여하지 않습니다. 사외이사에 대한 보수 지급내역은 사업보고서를 통해 공개하고 있습니다.

[이사회 운영 현황]

구분	단위	2020	2021	2022
이사회 개최 수	건	10	15	11
	정기	1	2	1
	임시	9	13	10
논의된 안건 총 수	건	12	17	14
이사회 평균 참석률	%	100	100	100
	사내이사 참석률	100	100	100
	사외이사 참석률	100	100	100
이사 평균 재임기간	년	10	6.3	10.5

Governance

윤리경영

추진방향

아스플로는 '벤처', 'LOVE', '공정'을 기업경영의 근간으로 삼아 고객, 구성원, 주주, 협력사, 지역사회, 국가 등 다양한 이해관계자에 대한 가치를 창출하여 사회 및 경제 발전에 핵심적인 역할을 수행하고, 나아가 인류의 행복에 공헌하는 기업경영을 실천하고 있습니다. 이를 위하여 윤리규범 및 윤리강령을 제정하고 경영활동에서 의사결정과 행동의 판단 기준으로 삼고 있으며, 매년 개정을 통해 지속적으로 관리 및 운영하고 있습니다.

[이해관계자별 주요 윤리강령]

고객에 대한 약속	구성원에 대한 약속	주주와 투자자에 대한 약속	공정한 경쟁 및 거래에 대한 약속	국가와 사회에 대한 약속
<ul style="list-style-type: none"> 자유경쟁의 추구 법규의 준수 BP와의 상생 친환경 경영 	<ul style="list-style-type: none"> 고객 존중 고객 가치 창조 고객 보호 	<ul style="list-style-type: none"> 구성원존중 차별금지 제보자 보호 개인정보 보호 창의성 촉진 인재의 육성 	<ul style="list-style-type: none"> 이익보호 권리보장 	<ul style="list-style-type: none"> 국가에 대한 책임 사회발전에 기여 정치활동에 관여 금지

주요활동

임직원들의 윤리강령 준수 다짐을 위해 윤리강령 실천지침을 수립하여 업무수행 과정에서 발생할 수 있는 윤리적 갈등 상황에 대해 의사결정과 행동의 판단기준 등을 제정하였습니다. 또한 이를 실천하기 위해 매년 2회 이상 상반기 입사자와 매년 1회 전사 임직원을 대상으로 교육하고 있습니다. 또한 임직원이 업무 중 당면할 수 있는 다양한 딜레마 상황에서 스스로 답을 찾아낼 수 있도록 지속적인 미팅을 통해 관리하고 있습니다.

[윤리경영 실천 지침]

주요지침	내용
1	이해관계자에게 사례를 받거나 제공하는 행위 금지
2	이해관계인의 이름으로 회사와 거래하는 행위 금지
3	이해관계자와의 공동투자, 공동재산 취득 및 금전 등의 자산 대차 행위 금지
4	회사 자산 및 정보의 유출 금지
5	직무 및 회사 비공개 정보를 이용한 사리도모 행위 금지
6	문서 및 계수를 조작하는 행위 금지
7	업무태만, 근대불량, 성희롱, 구성원 간 부당행위 금지
8	기타 개인의 품위 훼손과 회사의 명예를 실추시킬 수 있는 제반 행위 금지

Appendix

이해관계자 참여	50
중대성 평가	51
GRI Index	52

Appendix

이해관계자 참여

아스플로는 고객사, 주주 및 투자자, 임직원, 협력사 및 지역사회를 주요 이해관계자 그룹으로 정의하였습니다. 각 이해관계자와의 원활한 소통을 위해 다양한 소통 채널을 운영하며 주요 의견과 관심 이슈를 파악하고 관리함으로써 이해관계자와 함께 지속가능경영 활동을 추진하고 있습니다.

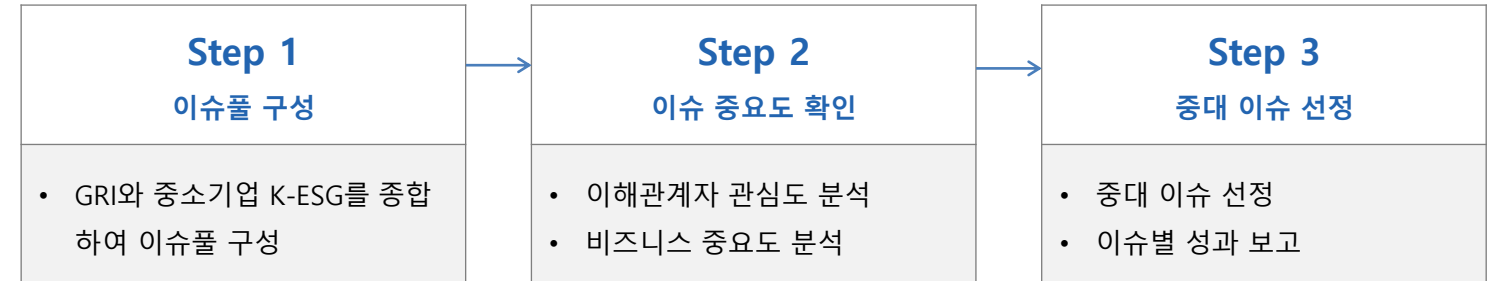
이해관계자 소통 채널

구분	소통 채널
 고객사	아스플로 홈페이지
 주주 및 투자자	주주총회/이사회 기업공시
 임직원	노사협의회 사내 커뮤니케이션 채널
 협력사	협력사 간담회
 지역사회	사회공헌 활동

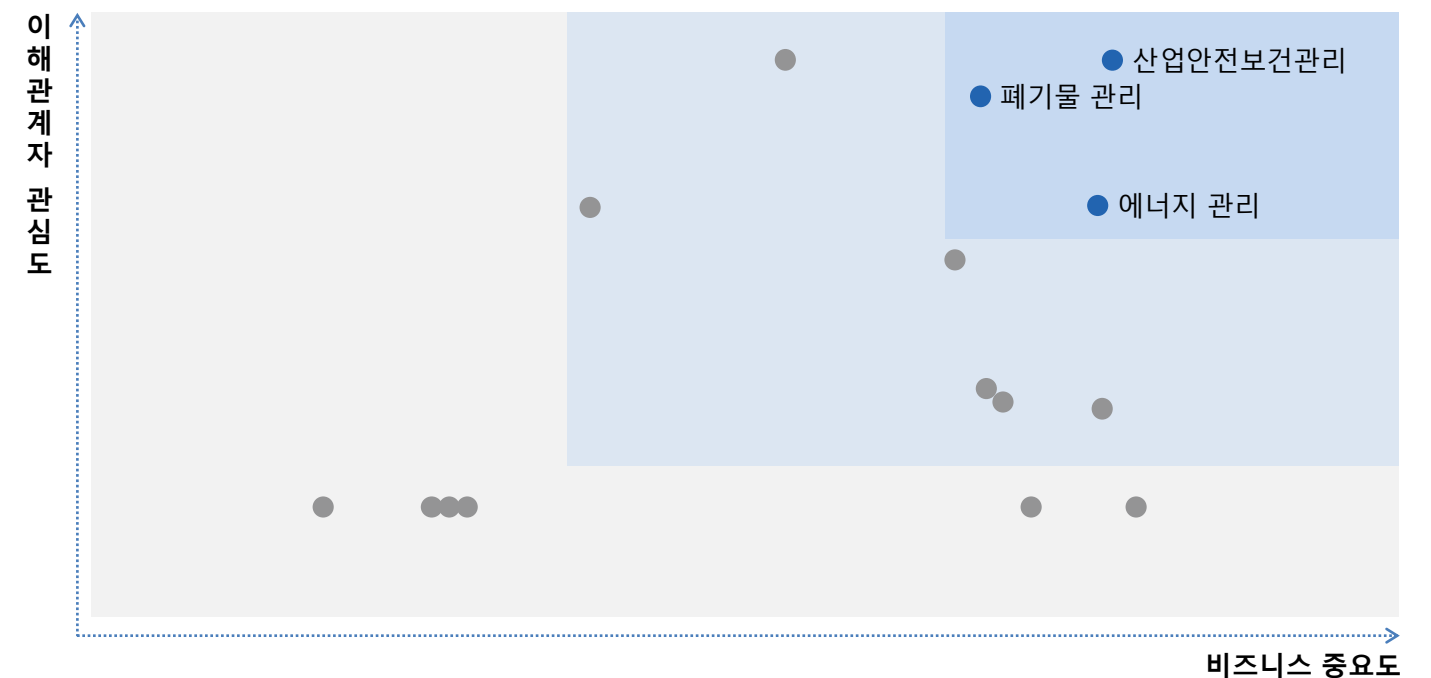
중대성 평가

아스플로는 기업의 비즈니스와 이해관계자가 중요하게 생각하는 이슈를 선정하기 위해 중대성 평가를 실시하였습니다. GRI(Global Reporting Initiative)와 중소기업 K-ESG 가이드라인을 기반으로 이슈풀을 구축하였으며, 우수기업 벤치마킹, ESG 관련 법규 및 표준 분석을 통해 총 15개의 이슈 중 3개가 중대성 이슈로 선정되었습니다.

중대성 평가 프로세스



중대성 평가 결과



	중대성 이슈	R&D 성과	보고페이지
1	산업안전보건 관리	반도체 공정용 정제 필터 기술	30-31
2	에너지 관리	-	23
3	폐기물 관리	-	24

Appendix

GRI Index

주제	지표	페이지	
General Disclosures			
	2-1	조직 세부 정보	8
	2-2	지속가능경영보고서에 포함된 조직 목록	8
	2-3	보고기간, 보고주기 및 문의처	2
	2-4	정보의 재기술	N/A
	2-5	외부 검증	N/A
	2-6	기업 활동, 가치 사슬 및 기타 비즈니스 관계	10-11
	2-7	임직원	28
	2-8	임직원이 아닌 근로자	28
	2-9	지배구조	44
	2-10	최고 거버넌스 기구의 추천 및 선정	44
	2-11	최고의사결정기구 의장	44
GRI 2: 일반 공시	2-12	영향 관리를 감독하는 최고의사결정기구의 역할	31
	2-13	영향 관리에 대한 책임 위임	31
	2-14	지속가능성 보고에 대한 최고의사결정기구 역할	45
	2-15	이해관계 상층	44
	2-16	중요 문제에 대한 커뮤니케이션	45
	2-17	최고의사결정기구의 종합 지식	44
	2-18	최고의사결정기구의 성과 평가	45
	2-19	보수 정책	45
	2-20	보수 결정 절차	45
	2-21	연간 총 보상 비율	N/A
	2-22	지속가능한 개발전략에 관한 성명서	6
	2-23	정책 공약	30, 36, 38, 40
	2-24	정책 공약 책임	31, 37, 39
	2-25	부정적인 영향을 해결하기 위한 프로세스	23-25, 32

주제	지표	페이지	
	2-26	고충 제기 및 자문 요청 메커니즘	41
	2-27	법률 및 규정 준수	22
GRI 2: 일반 공시	2-28	가입 협회	N/A
	2-29	이해관계자 참여 방식	50
	2-30	단체협약	N/A
중대성 이슈 1: 산업안전보건 관리			
GRI 3: 중대 이슈	3-1	중요 주제 결정 프로세스	51
	3-2	중요 주제 목록	51
GRI 3: 중대 이슈	3-3	중요 주제 관리	30-31
	403-1	산업안전보건경영 시스템	30
	403-2	유해 요인 식별, 위험성 평가 및 사고 조사	30
	403-3	산업안전보건 서비스	30
GRI 403: 산업안전보건	403-5	산업안전보건 근로자 교육	30
	403-9	업무 관련 상해	31
	403-10	업무 관련 질병	31
중대성 이슈 2: 온실가스 배출량 관리			
GRI 3: 중대 이슈	3-3	중요 주제 관리	22
	305-1	직접 온실가스 배출량	23
GRI 305: 배출	305-2	간접 온실가스 배출량	23
	305-5	온실가스 배출 감축	23
중대성 이슈 3: 에너지 관리			
GRI 3: 중대 이슈	3-3	중요 주제 관리	22
	302-1	조직 내부 에너지 소비	23
GRI 302: 에너지	302-2	조직 외부 에너지 소비	23
	302-4	에너지 소비 감축	23